

7日A股弱势调整

7日A股低开低走、弱势调整，前一交易日温和反弹的深市三大股指全线收跌。两市延续缩量态势，总量降至3500亿元。



新华社上海12月7日电(记者潘清)7日A股低开低走、弱势调整，前一交易日温和反弹的深市三大股指全线收跌。两市延续缩量态势，总量降至3500亿元。

当日上午上证综指以3283.28点小幅低开，全天大部分时段呈现缓步下行走势。午后沪指下探3259.16点的全天低点后有所回升，尾盘收报3272.05点，较前一交易日跌21.91点，跌幅为0.67%。

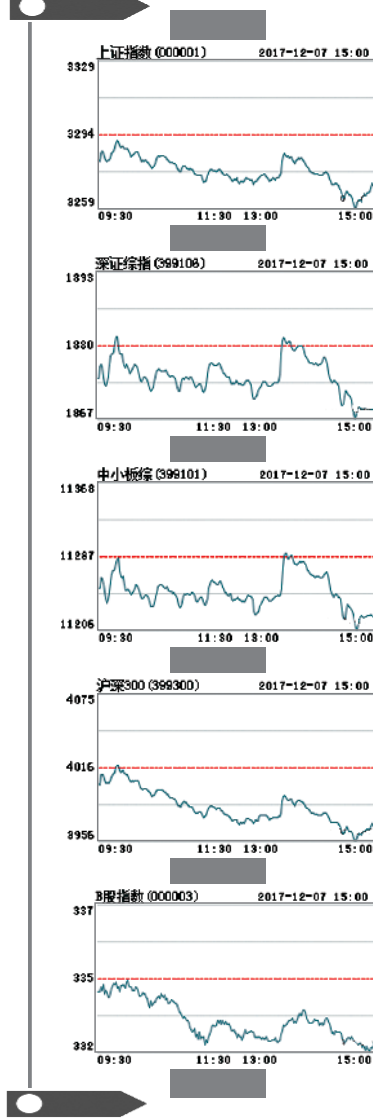
深证成指收报10801.25点，跌110.08点，跌幅为1.01%。创业板指数跌幅相对较小，为0.41%，收报1776.99点。中小板指数表现疲弱，跌1.35%至7435.59点。

沪深两市1200多只交易品种上涨，明显少于下跌数量。不计算ST个股和未股改股，两市20多个个股涨停。

大部分行业板块随股指收跌。煤炭板块领涨，且跌幅超过2%。钢铁、家电、券商保险板块跌幅在1%以上。纺织服装、综合类、房地产、传媒教育等板块逆势收涨，不过幅度有限。

沪深B指双双收跌。上证B指跌0.58%至332.58点，深证B指跌0.46%至1121.45点。

在前一交易日基础上，沪深两市成交继续萎缩，分别为1618亿元和1882亿元，总量降至3500亿元。



排名战收官倒计时

公私募保守操作保收益

距离2017年收官还有不到20个交易日，基金的“排名战”进入白热化阶段。据中国证券报记者了解，公募基金在年底各显神通：有的青睐“抱团计”，有的选择“走为上”；大基金多以稳为主，小基金欲冲刺一搏。

值得注意的是，近期市场快速调整，给排名带来了不小变数……年末这几天，大戏将如何演绎？

更大。”他预计，年底这几天市场风格还是偏向大蓝筹，但需要警惕的是一致性预期也可能出错。

华南一家大型基金公司负责人表示，此时基金经理更可能选择获利了结、巩固收益，而通过所谓“砸盘”来博排名可能性非常小。“因为监管非常严格，动作太大就会受到关注。”上述负责人表示。

另有一家北京公司的基金经理认为，今年以来以公募为首的机构投资者收益率非常高，临近年底获利了结情绪较浓。他表示，“根据经验，获利了结应该主要集中在12月中上旬。”

而对于年底的操作，上述北京一家大型私募人士表示，近期市场不断调整，他们开始偏向保守。私募排排网最新仓位调查显示，当前私募机构的平均仓位水平维持在六成左右，较上个月七成左右的平均仓位有所下降。具体来看，仓位在八成以上的私募机构占比为38%，相比上月有所下降，满仓的私募机构占比则降至15%，较上个月下降一半；其中空仓的私募机构占比增加至8%，较上月大幅上升。

公募抱团取暖

“年底的行情，真是理解不了……”面对近几个交易日A股的“上蹿下跳”，北京一家中型公募基金的基金经理刘兵(化名)感慨。“做成长股的基金今年没戏了；做蓝筹股的再坚持一下，今年就赚大了。”作为成长板块的拥趸，刘兵今年的业绩并不好。

距离2017年结束还有不到20个交易日，业绩居前的基金经理都力争守住战果。但是，近期市场的突然调整，给绩优基金的排名带来了不小“震动”。Wind统计显示，1月1日至大盘调整前的11月13日，开放式普通股票型基金中，排名前十的分别是国泰互联网+、易方达消费行业、国泰金鑫、嘉实新兴产业、嘉实沪港深精选、鹏华养老产业、上投摩根核心成长、信达澳银新能源产业、广发沪港深新起点、银华沪港深增长。

经历调整之后，截至12月5日，排名前十的基金变成国泰互联网+、易方达消费行业、嘉实沪港深精选、银华沪港深增长、广发沪港深新起点、国泰金鑫、安信新常态沪港深精选、鹏华养老产业、嘉实新兴产业、上投摩根核心成长。可以看到，沪港深基金业绩排名大幅赶超，嘉实的沪港深基金挤进前三，银华从第十跃升至第四，广发、安信排名也大幅靠前。

抱团取暖是不少基金经理年末“护体”的方法之一。“今年没几天了，抱团取暖扛过去再说。银行、保险体量大，估值可以接受，即使个别人提前撤退也不影响大局，适合抱团。”一位基金经理告诉记者，“要卖掉持仓少的个股，继续加自己的重仓股。有申购资金的话就直接买重仓股，没有的话就倒腾一下，这样边际贡献

私募仓位灵活

不仅公募，私募行业间的“排名暗战”也在悄然上演。在今年大蓝筹行情的带动下，不少私募的业绩极为亮眼，尤其是很多新锐私募在前三季度的业绩排名中颇有“刷榜”之势，而年底这段时间就成了各家私募业绩角逐的最后机会。

借助于今年以来的大蓝筹行情，深圳一家小私募今年的收益率达到100%以上，该私募的规模也从年初3个多亿飙涨至6个多亿，不少投资者慕名上门寻求投资。年底对这家私募来说是摘果实的机会，他们已采取较为保守的策略，开始降低仓位。

“我们公司的几只产品今年业绩不错，收益率都在60%以上。”深圳另一家小型私募人士田龙(化名)说。据了解，田龙虽然旗下有好几只私募产品，但实际上整体规模刚刚过亿元。在他看来，争取年度业绩排名靠前是做大规模的利器。这一年，他不仅成功参与了一些大蓝筹的行情，也重仓了一批次新股，甚至在行情好的时候进行了一杆子操作。

对于年底排名，部分大型私募显然略有不满——将一些规模极小的私募与他们一起排名。北京一家大型私募人士表示：“我们现在的规模有50多个亿，业绩非常不错，所有产品的收益率都在15%以上，有些还突破了30%，这对于大中型私募是一个非常不错的成绩，但是每到一些榜单发布时，我们的排名就会非常靠后，前面全是一些袖珍私募。”

“暗战”影响几何

公私募的年底“暗战”，对行情有何影响？分析人士指出，在大蓝筹的带领下，A股市场今年走出一波慢牛行情，背后是以公募基金为代表的机构投资者的推波助澜。持续上涨之后基金经理心态趋于谨慎，而且公募基金即将迎来年底业绩考核，调仓换股兑现收益将对本年度上涨幅度较大的个股和板块产生一定影响。而历史数据也表明，个股及板块行情存在年度反转的效应，即前一年度涨幅居前的个股和板块行情很难持续，公私募对此需高度关注。

“最近市场的下跌，可能是绝对收益产品获利了结。2015年股市大幅波动以后，市场风险偏好降低，绝对收益类资金占比提升。近期市场白马股调整，可能是有机机构卖出兑现收益。”一位基金研究人士说。

不过，有不少专家认为上述行为对市场的影响不大。银河证券基金研究中心总经理胡立峰直言，2007年12月底，公募基金持股市值占市场流通市值比例是28%，现在已经跌破4%到达3.99%，十年前所谓公募基金年底排名战影响股市是正常的，现在影响已经很小。

天相投资研究中心负责人贾志也表示，公募基金的排名战只是公募行业内部的一种竞争，对行情不会有什么影响，后市仍将震荡上行，由权重股主导。

基金经理刘兵认为，2015年底的TMT走势值得参照，当时TMT行情在年底发挥到极致，随后开始下跌。如果今年蓝筹也出现类似情况，那么明年有可能迎来风格切换。

沪市A股 涨幅前5名

代码	股名	收盘价	涨幅(%)
600311	荣华实业	6.37	10.02
603602	纵横通信	45.49	10.01
603917	合力科技	27.26	10.01
601611	中国核建	10.45	10.00
603042	华脉科技	28.16	10.00

深市A股 涨幅前5名

代码	股名	收盘价	涨幅(%)
000519	中兵红箭	8.86	10.06
000020	深华发A	15.46	10.04
000038	深大通	22.72	10.02
002825	纳尔股份	25.58	10.02
002915	中欣氟材	11.21	10.01

沪市A股 跌幅前5名

代码	股名	收盘价	跌幅(%)
600137	浪莎股份	31.6	-10.00
603970	中农立华	28.19	-9.06
601011	宝泰隆	8.34	-7.54
603222	济民制药	15.14	-7.34
601015	陕西黑猫	9.76	-6.33

深市A股 跌幅前5名

代码	股名	收盘价	跌幅(%)
002606	大连电瓷	16.9	-10.01
000703	恒逸石化	16.59	-8.29
000636	风华高科	12	-8.19
002913	奥士康	53.58	-7.99
002864	盘龙药业	26.72	-7.42

沪市A股 成交量前5名

代码	股名	收盘价	成交量(股)
600466	士兰微	14.68	2342604.8
601288	农业银行	3.78	1968366.72
601398	工商银行	5.9	1646659.92
600048	保利地产	12.84	1566829.44
600256	广汇能源	5	1532694.68

深市A股 成交量前5名

代码	股名	收盘价	成交量(股)
000725	京东方A	5.58	7116014.49
002129	中环股份	10.66	1600971.2
002185	华天科技	8.76	1388159.35
000839	中信国安	9.29	1347332.94
000670	盈方微	7.12	1246655.08

沪市A股 成交金额前5名

代码	股名	收盘价	成交金额(万元)
601318	中国平安	68.64	588296.98
601343	江南嘉捷	50.3	35272.19
600460	士兰微	14.68	349712.04
600519	贵州茅台	616.69	31521.2
600030	中信证券	18.61	242390.55

深市A股 成交金额前5名

代码	股名	收盘价	成交金额(万元)
000725	京东方A	5.58	400493.8
002230	科大讯飞	61.16	287875.96
000651	格力电器	40.8	249584.52
000063	中兴通讯	33.86	212309.29
000333	美的集团	49.13	189334.97